

21200-75  
21201-75



ГОСУДАРСТВЕННЫЕ СТАНДАРТЫ  
СОЮЗА ССР

**ДЕРЖАВКИ ЛЮНЕТНЫЕ  
К ТОКАРНО-РЕВОЛЬВЕРНЫМ  
СТАНКАМ**

ГОСТ 21200—75; ГОСТ 21201—75

Издание официальное



ГОСУДАРСТВЕННЫЙ КОМИТЕТ СССР ПО СТАНДАРТАМ  
МОСКВА

**ДЕРЖАВКИ ЛЮНЕТНЫЕ ДЛЯ ТАНГЕНЦИАЛЬНЫХ  
РЕЗЦОВ К ТОКАРНО-РЕВОЛЬВЕРНЫМ СТАНКАМ**

**Конструкция и размеры**

**ГОСТ  
21200—75\***

Support holders for tangential cutters of turret lathes.  
Design and dimensions

Взамен  
МН 1039—60

---

Постановлением Государственного комитета стандартов Совета Министров СССР  
от 28 октября 1975 г. № 2724 срок введения установлен

с 01.01.77

Проверен в 1981 г.

**Несоблюдение стандарта преследуется по закону**

1. Настоящий стандарт распространяется на люнетные державки для тангенциальных резцов к токарно-револьверным станкам.
2. Конструкция и размеры державок должны соответствовать указанным на черт. 1 и в табл. 1.

---

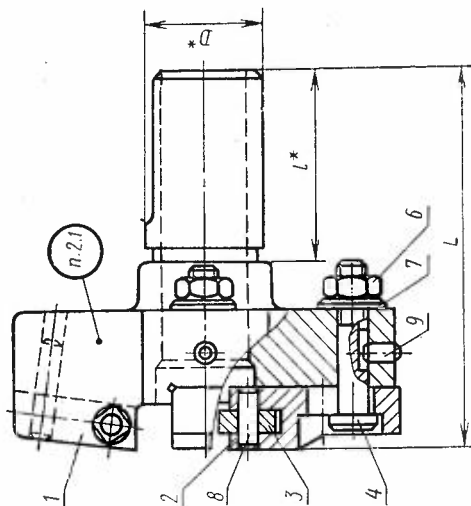
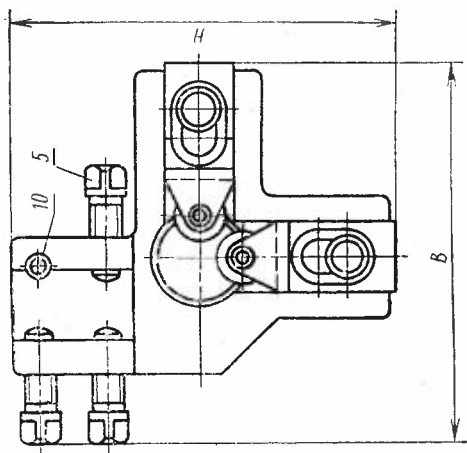
Издание официальное

Перепечатка воспрещена



\* Переиздание апрель 1982 г. с Изменением № 1,  
утвержденным в июле 1982 г. (ИУС № 6—1982 г.).

© Издательство стандартов, 1983



Черт. 1

\* Размеры для справок

Таблица 1

## Размеры в мм

Обозначение державки	Применяемость	D	L	B	H	l	Диаметры обрабатываемых деталей		Сечение резца	Масса, кг	Поз. 1 Корпус Кол. 1	Поз. 2 Роликдержатель Кол. 2	Поз. 3 Ролик Кол. 2
							Наим.	Наиб.					
Обозначение деталей													
6531-0141		30								1,319	6531-0141/001		
6531-0142		32							10×10	1,359	6531-0142/001		
6531-0143		30	104	107	110	50	8	22		1,319	6531-0143/001	6531-0141/002	6531-0141/003
6531-0144		32								1,359	6531-0144/001		
6531-0145		38							12×12	2,107	6531-0145/001		
6531-0146		40	138	120		63				2,155	6531-0146/001		
6531-0147		45			130		10	28		2,975	6531-0147/001	6531-0145/002	6531-0145/003
6531-0148		50	155	130		80			16×16	3,075	6531-0148/001		

Обозначение державки	Поз. 4 Палец Кол. 2	Поз. 5 Винт ГОСТ 1486—75 Кол. 3	Поз. 6 Гайка ГОСТ 5927—70 Кол. 2	Поз. 7 Шайба ГОСТ 11371—78 Кол. 2	Поз. 8*	Поз. 9	Поз. 10
	Штифт ГОСТ 3128—70						
	Кол. 2	Кол. 2	Кол. 1				
Обозначение деталей							
6531-0141	6531-0141/004	M8×20.66.05	M8.6.05	2—8.0505	5т6×20	3т6×10	6т6×30
6531-0142							
6531-0143							
6531-0144							
6531-0145	6531-0145/004	M10×25.66.05	M10.6.05	2—10.0505	6т6×25	8т6×40	
6531-0146							
6531-0147							
6531-0148							

\* Материал штифта поз. 8 — сталь марки ШХ15 по ГОСТ 801—78 твердость — HRCэ 57 . . . 62.

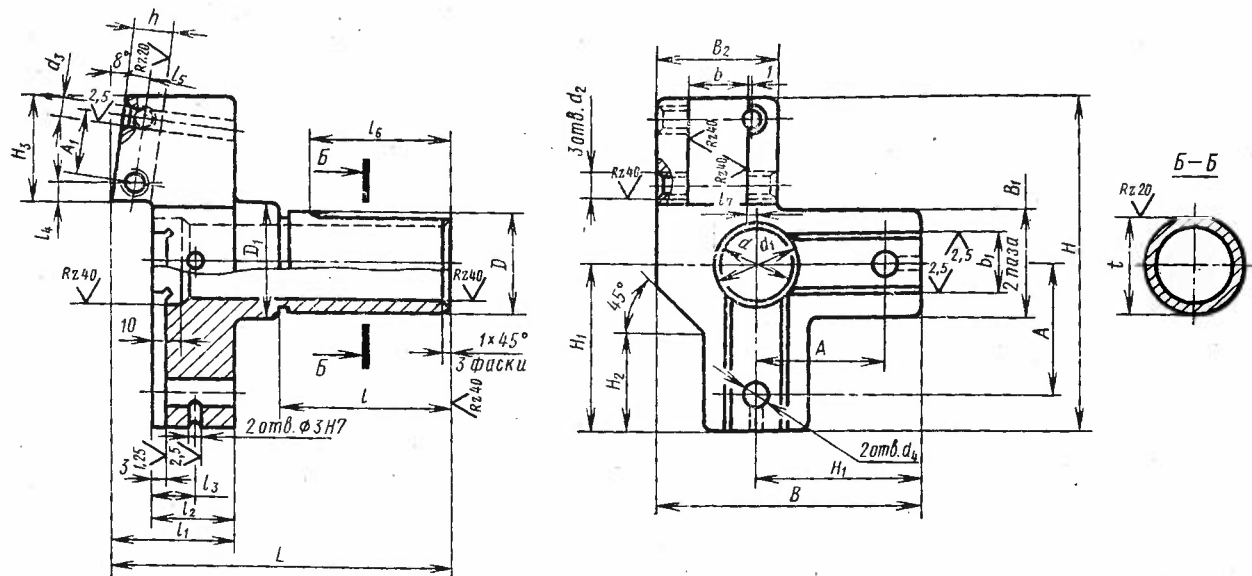
Пример условного обозначения державки диаметром  $D=30$  мм для резца сечением  $10 \times 10$  мм:

*Державка 6531-0141 ГОСТ 21200—75*

1, 2. (Измененная редакция, Изм. № 1).

2.1. Маркировать: обозначение державки и товарный знак предприятия-изготовителя.

3. Конструкция и размеры корпусов должны соответствовать указанным на черт. 2 и в табл. 2.



Черт. 2

## Размеры в мм

Обозначение корпуса	D	b	L	B	H	A	A <sub>1</sub>	B <sub>1</sub>	B <sub>2</sub>	b <sub>1</sub> (пред. откл. по Н9)	D <sub>1</sub>	d	d <sub>1</sub>	d <sub>2</sub>	d <sub>4</sub> (пред. откл. по Н7)	d <sub>4</sub> (пред. откл. по Н9)	H <sub>1</sub>	H <sub>2</sub>	H <sub>3</sub>	h	l	l <sub>1</sub>	l <sub>2</sub>	l <sub>3</sub>	l <sub>4</sub>	l <sub>5</sub>	l <sub>6</sub>	l <sub>7</sub>	t	Масса, кг
6531-0141/001	30	16																		11									29,0	1,10
6531-0142/001	32		100	80	100	39	18	32	38	18	40	23	26	M8		8	50	30	32		50	37	25	13	7		44	4	31,0	1,14
6531-0143/001	30														6													29,0	1,10	
6531-0144/001	32	18																		13								31,0	1,14	
6531-0145/001	38		133	90	118	45			42		48	29	32				58	38			63	44			9		55	2	36,5	1,77
6531-0146/001	40						20	40		20				M10		10		35					30	15				38,5	1,81	
6531-0147/001	45	24	150	104	126	50									8													43,5	2,63	
6531-0148/001	50		58	32	38						58	32	38				63	40	17	80	48			10	9	72	6	48,5	2,73	

Пример условного обозначения корпуса размерами  $D=30$  мм;  $b=16$  мм:  
*Корпус 6531—0141/001 ГОСТ 21200—75*

(Измененная редакция, Изм. № 1).

3.1. (Исключен, Изм. № 1).

3.2. Неуказанные литейные радиусы — 2—3 мм.

3.3. Резьба — по ГОСТ 24705—81. Поле допуска резьбы — 7H по ГОСТ 16093—81.

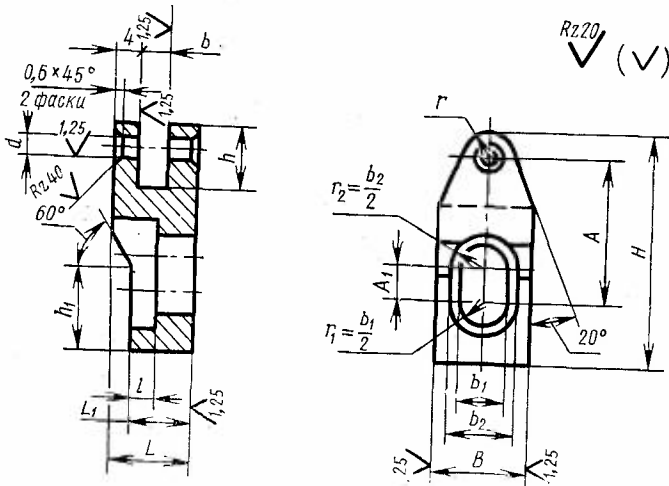
3.4. Фаски под резьбу — по ГОСТ 10549—80.

3.5. Канавка для выхода шлифовального круга — по ГОСТ 8820—69.

3.6. Шероховатость поверхностей канавки и фасок не регламентируется; шероховатость необработанных литейных поверхностей по ГОСТ 2789—73 должна быть  $Rz \leq 320$  мкм.

3.7. Остальные технические требования — по ГОСТ 17166—71.

4. Конструкция и размеры роликодержателей должны соответствовать указанным на черт. 3 и в табл. 3.



Черт. 3

Таблица 3

Размеры в мм

Обозначение роликодержателя	B (пред. откл. по f9)	H	d (пред. откл. по H7)	A	A <sub>1</sub>	L	L <sub>1</sub>
6531-0141/002	18	45	5	28	7	20	14
6531-0145/002	20	50	6	32	10	25	17

Продолжение табл. 3

Размеры в мм

Обозначение роликодержателя	b (пред. откл. по H11)	b <sub>1</sub>	b <sub>2</sub>	l	h	h <sub>1</sub>	r	Масса, кг
6531-0141/002	6	9	14	4,5	14	17	5	0,051
6531-0145/002	8	11	16	5,5	17	20	6	0,068

Пример условного обозначения роликодержателя размером B=18 мм:

Роликодержатель 6531-0141/002 ГОСТ 21200—75

(Измененная редакция, Изм. № 1).

4.1. (Исключен, Изм. № 1).

4.2. Остальные технические требования — по ГОСТ 17166—71.

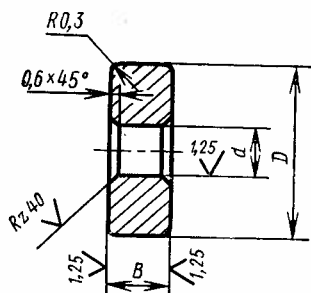


5. Конструкция и размеры роликов должны соответствовать указанным на черт. 4 и в табл. 4.

Таблица 4

Размеры в мм

Обозначение ролика	$D$ (пред. откл. по h11)	$B$ (пред. откл. по h9)	$d$ (пред. откл. по F8)	Масс., кг ≈
6531-0141/003	16	6	5	0,008
6531-0145/003	20	8	6	0,018



Черт. 4

Пример условного обозначения ролика диаметром  $D=16$  мм:

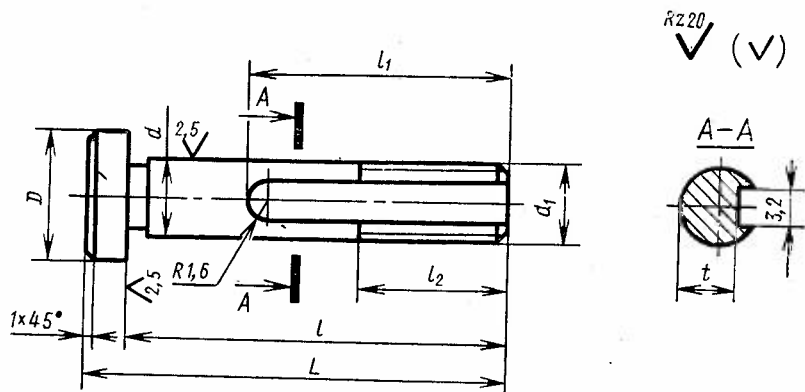
Ролик 6531-0141/003 ГОСТ 21200—75

(Измененная редакция, Изм. № 1).

5.1. (Исключен, Изм. № 1).

5.2. Остальные технические требования — по ГОСТ 17166—71.

6. Конструкция и размеры пальцев должны соответствовать указанным на черт. 5 и в табл. 5.



Черт. 5

Таблица 5

Размеры в мм

Обозначение пальца	$d$ (пред. откл. по h9)	$D$	$L$	$d_1$	$l$	$l_1$	$l_2$	$t$	Масса, кг
6531-0141/004	8	13	44	M8	38	26	15	5	0,019
6531-0145/004	10	15	55	M10	48	36	18	7	0,037

Пример условного обозначения пальца диаметром  $d=8$  мм:

*Палец 6531-0141/004 ГОСТ 21200—75*

(Измененная редакция, Изм. № 1).

6.1. (Исключен, Изм. № 1).

6.2. Твердость — HRC<sub>a</sub> 37 . . . 42.

(Измененная редакция, Изм. № 1).

6.3. Резьба — по ГОСТ 24705—81. Поле допуска резьбы — 8g по ГОСТ 16093—81.

6.4. Фаска под резьбу — по ГОСТ 10549—80.

6.5. Канавка для выхода шлифовального круга — по ГОСТ 8820—69.

6.6. Покрытие — Хим. Окс. прм (обозначение покрытия по ГОСТ 9.073—77).